



# STRABENSANIERUNGSKONZEPT DER GEMEINDE JADE

für die Jahre 2023 - 2025

Stand: 01.02.2023

## INHALTSVERZEICHNIS

Einführung.....	1
Bestandsdokumentation 2022.....	2
Straßen Innerorts.....	2
Straßen Außerorts.....	96
Fußwege .....	122
Priorisierung .....	143
Umsetzung.....	145
Finanzierung.....	147

Die Gemeinde Jade hat am 25.09.2018 beschlossen, ein Straßensanierungskonzept aufzustellen. Ein erster Entwurf ist im Jahr 2019 vorgestellt worden. Die Bestandsaufnahme und Bewertung des Zustandes der Straßen in der Gemeinde Jade, für die die Gemeinde Jade allein verkehrssicherungspflichtig ist, ist nunmehr abgeschlossen und wird im nachfolgenden Konzept dargestellt. Straßen und Wege, für die die Gemeinde Jade nicht (allein) verkehrssicherungspflichtig ist, sind nicht Bestandteil dieses Konzeptes. Ziel ist die Verbesserung des Zustandes der Straßen im Gemeindegebiet sowie die Aufrechterhaltung der Verkehrssicherheit. Langfristig sollen durch die strukturierten und großflächigen Reparaturen die Kosten für die laufende Unterhaltung der Gemeindestraßen gesenkt werden.

Die Gemeinde Jade verfolgte in den vergangenen Jahren kein strategisches Vorgehen oder systematische Reparaturen ganzer Straßenzüge, sondern ließ grobe Schäden, die zu einer Gefährdung der Verkehrssicherheit führten, bei Bedarf partiell durch den gemeindeeigenen Bauhof ausbessern. Nur vereinzelt sind ganze Straßenzüge saniert worden, z.B. die Georgstraße in Jaderberg.

Besonders in den Außenbereichen ist die Gemeinde Jade jedoch Träger der Straßenbaulast für mehrere Straßenzüge, die sich im Jahr 2022 insgesamt – auch aufgrund mehrerer vorangegangener Ausbesserungen - in einem ungenügenden Zustand befinden und die großflächig repariert werden müssen.

Dieses Konzept dient der Bestandsaufnahme sowie der Priorisierung der erforderlichen Maßnahmen. Für die Reparaturen sollen jährlich finanzielle Mittel in den Haushalt eingestellt werden, um die Reparaturen schrittweise durchzuführen.

Die Straßen in den Außenbereichen sollen durch den Bauhof repariert werden, für Straßenzüge innerhalb der Ortschaften sollen, da hier auch das Entwässerungssystem betroffen ist, externe Firmen (auch Fachplaner) beauftragt werden.

## Ahornweg

Material: Pflaster

Länge ca.: 320m

Gewichtsbegrenzung: 5 t

Zustand: in Ordnung

Nutzung: Verkehr des Wohngebietes

## Alter Moorstrich

Material: Asphalt

Länge ca.: 950m

Gewichtsbegrenzung: 5 t

Zustand: leichte Unebenheiten

Nutzung: private und landwirtschaftliche Nutzung

Schadensbild:



## Am Dorfplatz

Material: Pflaster

Länge ca.: 130m

Gewichtsbegrenzung: 5 t

Zustand: leichte Versackungen im Bereich der Straßenabläufe und Schächte

Nutzung: Verkehr des Wohngebietes

Schadensbild:



## Am Esch

Material: Asphalt

Länge ca.: 530m

Gewichtsbegrenzung: keine

Zustand: **in Ordnung**

Nutzung: gewerbliche Nutzung

## Am Knick

Material: Pflaster

Länge ca.: 155m

Gewichtsbegrenzung: keine

Zustand: in Ordnung

Nutzung: gewerbliche Nutzung



## Am Rosenbusch

Material: Pflaster

Länge ca.: 160m

Gewichtsbegrenzung: keine

Zustand: leichte Versackungen

Nutzung: Verkehr des Wohngebietes

Schadensbild:



## Am Schützenplatz

Material: Pflaster

Länge ca.: 122m

Gewichtsbegrenzung: keine

Zustand: **in Ordnung**

Nutzung: private und gewerbliche Nutzung

## Am Wall

Material: Pflaster, Asphalt

Länge ca.: 155m

Gewichtsbegrenzung: keine

Zustand: leichte Risse im Asphalt, Pflaster in Ordnung

Nutzung: Verkehr des Wohngebietes

Schadensbild:



## Amselstraße

Material: Pflaster

Länge ca.: 72m

Gewichtsbegrenzung: keine

Zustand: in Ordnung

Nutzung: Verkehr des Wohngebietes

## An den Wiesen

Material: Pflaster

Länge ca.: 35m

Gewichtsbegrenzung: keine

Zustand: in Ordnung

Nutzung: Verkehr des Wohngebietes

## An der Rennweide

Material: Pflaster

Länge ca.: 35m

Gewichtsbegrenzung: keine

Zustand: **in Ordnung**

Nutzung: Verkehr des Wohngebietes

## An der Bahn

Material: Asphalt

Länge ca.: 550m

Gewichtsbegrenzung: keine

Zustand: **in Ordnung**

Nutzung: gewerbliche Nutzung

## Austernfischerweg

Material: Pflaster, Schotter

Länge ca.: 190m

Gewichtsbegrenzung: 5 t

Zustand: Pflaster seitlich abgesackt, kleine Löcher im Schotterbereich

Nutzung: Verkehr des Wochenendhausgebietes

Schadensbild:





## Bachweg

Material: Pflaster

Länge ca.: 55m

Gewichtsbegrenzung: keine

Zustand: **in Ordnung**

Nutzung: Verkehr des Wohngebietes

# Bahnhofstraße

Material: Asphalt, Kopfsteinpflaster/Natursteinpflaster

Länge ca.: 350m

Gewichtsbegrenzung: keine

Zustand: Kopfsteinpflaster Absackungen und Muldenbildung, schlechte Entwässerung, Asphaltbereich geringe Unebenheiten

Nutzung: private und gewerbliche Nutzung

Schadensbild:



## Bahnweg

Material: Asphalt, Schotter - Gemisch

Länge ca.: 470m

Gewichtsbegrenzung: 5 t

Zustand: Fahrspuren, grüner Bewuchs

Nutzung: Fußgänger, Radfahrer

Schadensbild:



## Bekassinenweg

Material: Pflaster

Länge ca.: 210m

Gewichtsbegrenzung: 5 t

Zustand: Fahrspuren, grüner Bewuchs mittig

Nutzung: Verkehr des Wochenendhausgebietes

Schadensbild:



## Bergstraße

Material: Asphalt

Länge ca.: 1085m

Gewichtsbegrenzung: keine

Zustand: **In Ordnung**

Nutzung: Verkehr des Wohngebietes

## Berliner Straße

Material: Pflaster

Länge ca.: 420m

Gewichtsbegrenzung: keine

Zustand: leichte Unebenheiten

Nutzung: Verkehr des Wohngebietes

Schadensbild:



## Beethovenstraße

Material: Asphalt, Pflaster in den Kreuzungsbereichen

Länge ca.: 230m

Gewichtsbegrenzung: keine

Zustand: **In Ordnung**

Nutzung: Verkehr des Wohngebietes

## Birkenweg

Material: Pflaster

Länge ca.: 76m

Gewichtsbegrenzung: 5 t

Zustand: leichte Unebenheiten

Nutzung: Verkehr des Wohngebietes

Schadensbild:





# Blumenstraße

Material: Pflaster

Länge ca.: 410m

Gewichtsbegrenzung: 5 t

Zustand: leichte Versackungen

Nutzung: Verkehr des Wohngebietes

Schadensbild:



## Brandts Weg

Material: Pflaster

Länge ca.: 230m

Gewichtsbegrenzung: keine

Zustand: leichte Versackungen

Nutzung: Verkehr des Wohngebietes

Schadensbild:



## Bremer Straße

Material: Pflaster

Länge ca.: 140 m

Gewichtsbegrenzung: keine

Zustand: leichte Versackungen um Straßenabläufe

Nutzung: Verkehr des Wohngebietes

Schadensbild:



## Buchenweg

Material: Pflaster

Länge ca.: 65m

Gewichtsbegrenzung: 5 t

Zustand: leichte Unebenheiten

Nutzung: Verkehr des Wohngebietes

Schadensbild:



## Bussardstraße

Material: Pflaster

Länge ca.: 346 m

Gewichtsbegrenzung: keine

Zustand: **In Ordnung**

Nutzung: Verkehr des Wohngebietes

# Christian-Künnemann-Platz

Material: Pflaster

Länge ca.: 75m

Gewichtsbegrenzung: 5 t

Zustand: **mittlere Versackungen**

Nutzung: Verkehr des Wochenendhaus- und Ferienhausgebietes,  
Parkplatz für Besucher

Schadensbild:



## Domänenpadd

Material: Pflaster

Länge ca.: 60m

Gewichtsbegrenzung: 5 t

Zustand: **In Ordnung**

Nutzung: Verkehr des Wohngebietes

# Drosselstraße

Material: Pflaster

Länge ca.: 270m

Gewichtsbegrenzung: keine

Zustand: leichte Versackungen

Nutzung: Verkehr des Wohngebietes

Schadensbild:





# Eichenallee

Material: Pflaster

Länge ca.: 940m

Gewichtsbegrenzung: 5 t

Zustand: alter Bereich bis Hs.-Nr.:16 stellenweise größere Unebenheiten, neuer Bereich außer Stichstraße in Ordnung

Nutzung: Verkehr des Wohngebietes

Schadensbild:



## Emsstraße

Material: Pflaster

Länge ca.: 257m

Gewichtsbegrenzung: 5 t

Zustand: **In Ordnung**

Nutzung: Verkehr des Wohngebietes

## Erlenweg

Material: Pflaster

Länge ca.: 125m

Gewichtsbegrenzung: keine

Zustand: **In Ordnung**

Nutzung: Verkehr des Wohngebietes

## Eschenweg

Material: Pflaster

Länge ca.: 415m

Gewichtsbegrenzung: keine

Zustand: In Ordnung, bis auf Fahrspuren in Stichstraße

Nutzung: Verkehr des Wohngebietes

Schadensbild:



## Falkenstraße

Material: Pflaster, Asphalt

Länge ca.: 215m

Gewichtsbegrenzung: keine

Zustand: **In Ordnung**

Nutzung: Verkehr des Wohngebietes

## Finkenstraße

Material: Pflaster

Länge ca.: 50m

Gewichtsbegrenzung: keine

Zustand: **In Ordnung**

Nutzung: Verkehr des Wohngebietes

## Fliederweg

Material: Pflaster

Länge ca.: 261m

Gewichtsbegrenzung: keine

Zustand: **In Ordnung**

Nutzung: Verkehr des Wohngebietes

# Gartenstraße

Material: Pflaster

Länge ca.: 640m

Gewichtsbegrenzung: 5 t

Zustand: **deutliche Unebenheiten, Versackungen, Entwässerung ungenügend, Absenkungen im Bereich Kanaltrasse**

Nutzung: Verkehr des Wohngebietes, 39 Häuser erschlossen

Schadensbild:





# Genossenschaftsstraße

Material: Asphalt

Länge ca.: 110m

Gewichtsbegrenzung: keine

Zustand: Löcher, Risse, unebene Flicker im Asphalt

Nutzung: gewerblicher Verkehr

Schadensbild:



## Georgstraße

Material: Asphalt

Länge ca.: 1.300m

Gewichtsbegrenzung: 5 t

Zustand: **Überwiegend in Ordnung, stellenweise kleine Risse/Löcher**

Nutzung: Verkehr des Wohngebietes

Schadensbild:



## Gewerbestraße

Material: Asphalt

Länge ca.: 285m

Gewichtsbegrenzung: keine

Zustand: **In Ordnung**

Nutzung: gewerblicher Verkehr, Verkehr der angrenzenden Wohngebiete

# Ginsterweg

Material: Pflaster

Länge ca.: 130m

Gewichtsbegrenzung: keine

Zustand: leichte Versackungen

Nutzung: Verkehr des Wohngebietes

Schadensbild:



## Grenzstraße

Material: Pflaster

Länge ca.: 308m

Gewichtsbegrenzung: 5 t

Zustand: leichte Versackungen

Nutzung: Verkehr des Wohngebietes

Schadensbild:



# Grüne Straße

Material: Pflaster, Betonplatten

Länge ca.: 290m

Gewichtsbegrenzung: 5 t

Zustand: Versackungen/Fahrinnen im Pflasterbereich, Risse im Beton

Nutzung: Verkehr des Wohngebietes

Schadensbild:



## Händelstraße

Material: Pflaster

Länge ca.: 350m

Gewichtsbegrenzung: keine

Zustand: **In Ordnung**

Nutzung: Verkehr des Wohngebietes

## Hakenweg (innerorts)

Material: Klinker, Asphalt

Länge ca.: 400m

Gewichtsbegrenzung: 5 t

Zustand: Klinker Unebenheiten, Asphalt große Unebenheiten und Risse

Nutzung: landwirtschaftliche und private Anlieger

Schadensbild:





# Hamburger Straße

Material: Pflaster

Länge ca.: 400m

Gewichtsbegrenzung: keine

Zustand: Leichte Unebenheiten

Nutzung: Verkehr des Wohngebietes

Schadensbild:



# Hirschberger Straße

Material: Pflaster

Länge ca.: 180m

Gewichtsbegrenzung: keine

Zustand: leichte Versackungen

Nutzung: Verkehr des Wohngebietes

Schadensbild:



## Hohe Wisch

Material: Pflaster

Länge ca.: 100m

Gewichtsbegrenzung: 5 t

Zustand: leichte Versackungen

Nutzung: Verkehr des Wohngebietes

Schadensbild:



# Holunderweg

Material: Pflaster

Länge ca.: 50m

Gewichtsbegrenzung: keine

Zustand: leichte Versackungen

Nutzung: Verkehr des Wohngebietes

Schadensbild:



## Im Wiesengrund

Material: Pflaster

Länge ca.: 390m

Gewichtsbegrenzung: keine

Zustand: leichte Versackungen

Nutzung: Verkehr des Wohngebietes

Schadensbild:



# Jadestraße

Material: Pflaster, Betonplatten

Länge ca.: 100m

Gewichtsbegrenzung: 5 t

Zustand: Unebenheiten und Risse in den Betonplatten, schlechte Entwässerung, Übergang Pflaster

Nutzung: Verkehr des Wohngebietes

Schadensbild:



## Jan-Oeltjen-Straße

Material: Pflaster

Länge ca.: 60m

Gewichtsbegrenzung: keine

Zustand: **In Ordnung**

Nutzung: Verkehr des Wohngebietes

## Kastanienallee

Material: Pflaster

Länge ca.: 575m

Gewichtsbegrenzung: 5 t

Zustand: In Ordnung, außer alter Teil beim Gemeindehaus, dort leichte Versackungen

Nutzung: Verkehr des Wohngebietes

Schadensbild:





## Kiebitzweg

Material: Pflaster

Länge ca.: 60m

Gewichtsbegrenzung: 5 t

Zustand: **Versackungen, Fahrspuren**

Nutzung: Verkehr des Wochenendhausgebietes

Schadensbild:



## Kieler Straße

Material: Pflaster

Länge ca.: 115m

Gewichtsbegrenzung: keine

Zustand: **In Ordnung**

Nutzung: Verkehr des Wohngebietes

# Kirchenstraße

Material: Asphalt

Länge ca.: 1.400m

Gewichtsbegrenzung: 9 t

Zustand: deutliche Unebenheiten und Risse/Löcher in der Fahrbahn

Nutzung: landwirtschaftlicher Verkehr, Verkehr der angrenzenden Wohngebiete, Durchgangsverkehr, Radfahrer

Schadensbild:



# Kirchweg

Material: Asphalt, Klinker

Länge ca.: 187m

Gewichtsbegrenzung: 5 t

Zustand: Unebenheiten, Löcher, Abbrüche an den Flickstellen

Nutzung: Verkehr des Wohngebietes, Besucher des Friedhofes und des Walter-Spitta-Hauses, Radfahrer

Schadensbild:



## Kurze Straße

Material: Pflaster

Länge ca.: 65m

Gewichtsbegrenzung: 5 t

Zustand: Absenkungen im Bereich der Kanaltrasse, Unebenheiten

Nutzung: Verkehr des Wohngebietes

Schadensbild:



## Lerchenstraße

Material: Pflaster

Länge ca.: 120m

Gewichtsbegrenzung: keine

Zustand: leichte Unebenheiten

Nutzung: Verkehr des Wohngebietes

Schadensbild:



## Lisztweg

Material: Pflaster

Länge ca.: 50m

Gewichtsbegrenzung: keine

Zustand: **In Ordnung**

Nutzung: Verkehr des Wohngebietes

## Lübecker Straße

Material: Pflaster

Länge ca.: 90m

Gewichtsbegrenzung: keine

Zustand: **In Ordnung**

Nutzung: Verkehr des Wohngebietes



## Meisenstraße

Material: Pflaster

Länge ca.: 260m

Gewichtsbegrenzung: keine

Zustand: leichte Absackungen

Nutzung: Verkehr des Wohngebietes

Schadensbild:



## Moorstrich

Material: Pflaster

Länge ca.: 670m

Gewichtsbegrenzung: keine

Zustand: leichte Unebenheiten

Nutzung: Verkehr des Wohngebietes

Schadensbild:



## Möwenweg

Sanierung vorderes Stück im Rahmen des Endausbaus Brachvogelweg in 2023

→ Daher keine Aufnahme in Prio-Liste

Material: Betonplatten

Länge ca.: 320m

Gewichtsbegrenzung: 5 t

Zustand: **Plattenabbrüche, Risse, uneben, Wurzeln, vorderer Bereich extrem, hinten besser**

Nutzung: Verkehr des Wochenendhaus- und Ferienhausgebietes

Schadensbild:



## Mozartstraße

Material: Asphalt

Länge ca.: 550m

Gewichtsbegrenzung: keine

Zustand: **In Ordnung**

Nutzung: Verkehr des Wohngebietes

# Nelkenstraße

Material: Pflaster

Länge ca.: 100m

Gewichtsbegrenzung: 5 t

Zustand: leichte Unebenheiten am Wendehammer

Nutzung: Verkehr des Wohngebietes

Schadensbild:



# Ochtumstraße

Material: Pflaster

Länge ca.: 200m

Gewichtsbegrenzung: 5 t

Zustand: leichte Unebenheiten

Nutzung: Verkehr des Wohngebietes

Schadensbild:



## Oldenburger Straße

Material: Pflaster

Länge ca.: 145m

Gewichtsbegrenzung: keine

Zustand: **In Ordnung**

Nutzung: Verkehr des Wohngebietes

## Pappelweg

Material: Pflaster

Länge ca.: 220m

Gewichtsbegrenzung: keine

Zustand: **In Ordnung**

Nutzung: Verkehr des Wohngebietes



# Pommernstraße

Material: Pflaster

Länge ca.: 140m

Gewichtsbegrenzung: keine

Zustand: leichte Versackungen

Nutzung: Verkehr des Wohngebietes

Schadensbild:



## Poststraße

Material: Pflaster

Länge ca.: 408m

Gewichtsbegrenzung: keine

Zustand: leichte Unebenheiten

Nutzung: Verkehr des Wohngebietes

Schadensbild:



## Quittenweg

Material: Pflaster

Länge ca.: 216m

Gewichtsbegrenzung: keine

Zustand: **In Ordnung**

Nutzung: Verkehr des Wohngebietes

## Reiherweg

Material: Schotter

Länge ca.: 60m

Gewichtsbegrenzung: 5 t

Zustand: Löcher

Nutzung: Verkehr des Wochenendhausgebietes

Schadensbild:



## Rosenstraße

Material: Pflaster

Länge ca.: 270m

Gewichtsbegrenzung: 5 t

Zustand: leichte Unebenheiten

Nutzung: Verkehr des Wohngebietes

Schadensbild:



## Schlehdornweg

Material: Pflaster

Länge ca.: 50m

Gewichtsbegrenzung: keine

Zustand: **In Ordnung**

Nutzung: Verkehr des Wohngebietes

## Schlesier Straße

Material: Asphalt

Länge ca.: 583m

Gewichtsbegrenzung: keine

Zustand: leichte Risse

Nutzung: Verkehr des Wohngebietes

Schadensbild:



# Schnepfenweg

Material: Schotter

Länge ca.: 60m

Gewichtsbegrenzung: 5 t

Zustand: Löcher

Nutzung: Verkehr des Wochenendhausgebietes

Schadensbild:





# Schulstraße

Material: Pflaster

Länge ca.: 300m

Gewichtsbegrenzung: keine

Zustand: **mittlere Versackungen**

Nutzung: Verkehr des Wohngebietes, Verkehr der Schule

Schadensbild:



## Schumannstraße

Material: Asphalt, Kreuzungsbereiche Pflaster

Länge ca.: 600m

Gewichtsbegrenzung: keine

Zustand: **In Ordnung**

Nutzung: Verkehr des Wohngebietes

# Schwalbenweg

Material: Pflaster, Ausbesserungen mit Asphalt

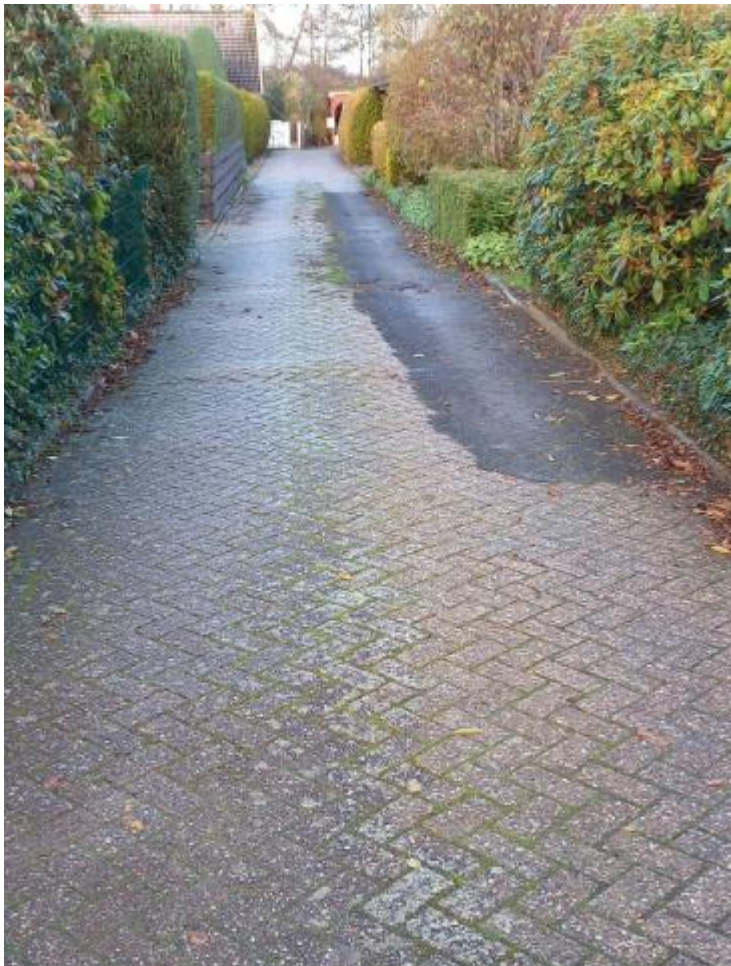
Länge ca.: 60m

Gewichtsbegrenzung: 5 t

Zustand: **Versackungen, Flickstellen**

Nutzung: Verkehr des Wochenendhausgebietes

Schadensbild:



# Talweg

Material: Pflaster

Länge ca.: 175m

Gewichtsbegrenzung: keine

Zustand: leichte Versackungen

Nutzung: Verkehr des Wohngebietes

Schadensbild:



# Tulpenstraße

Material: Pflaster

Länge ca.: 45m

Gewichtsbegrenzung: 5 t

Zustand: Leichte Unebenheiten

Nutzung: Verkehr des Wohngebietes

Schadensbild:



## Ulmenweg

Material: Pflaster

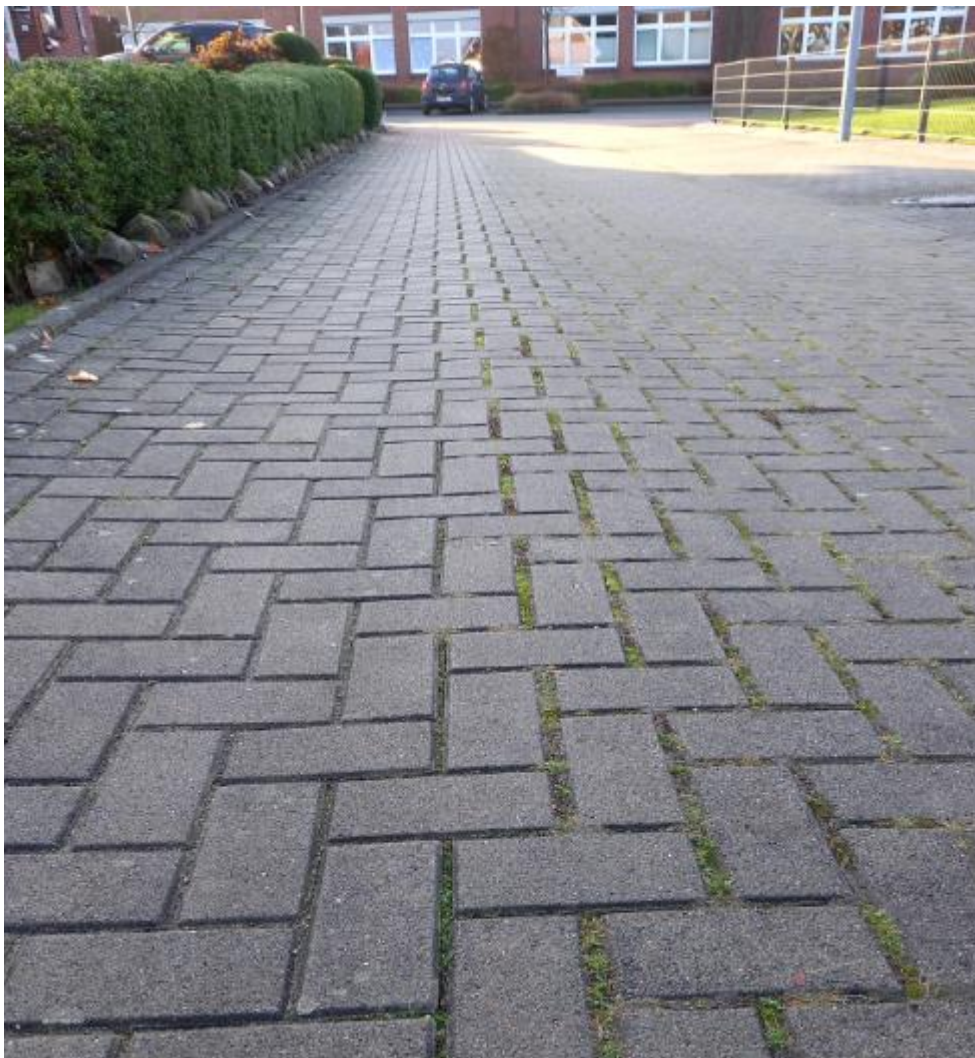
Länge ca.: 63m

Gewichtsbegrenzung: keine

Zustand: leichte Fahrinnen

Nutzung: Verkehr des Wohngebietes

Schadensbild:



## Up´n Kamp

Material: Pflaster

Länge ca.: 50m

Gewichtsbegrenzung: keine

Zustand: **In Ordnung**

Nutzung: Verkehr des Wohngebietes

## Vareler Straße, Stichweg bei Hausnr. 8

Material: Pflaster

Länge ca.: 130m

Gewichtsbegrenzung: keine

Zustand: Leichte Fahrinnen

Nutzung: Verkehr des Wohngebietes

Schadensbild:





## Vareler Straße, Stichweg bei Hausnr. 54

Material: Asphalt, Ausbesserungen mit Pflaster

Länge ca.:74m

Gewichtsbegrenzung: keine

Zustand: kleine Risse im Asphalt, Pflaster leichte Absackungen

Nutzung: Verkehr des Wohngebietes

Schadensbild:



## Wagnerstraße

Material: Asphalt

Länge ca.: 60m

Gewichtsbegrenzung: keine

Zustand: **In Ordnung**

Nutzung: Verkehr des Wohngebietes

# Wapelstraße

Material: Pflaster

Länge ca.: 100m

Gewichtsbegrenzung: 5 t

Zustand: leichte Unebenheiten

Nutzung: Verkehr des Wohngebietes

Schadensbild:



# Weidenweg

Material: Pflaster

Länge ca.: 425m

Gewichtsbegrenzung: keine

Zustand: leichte Fahrinnen

Nutzung: Verkehr des Wohngebietes

Schadensbild:



## Weserstraße

Material: Pflaster

Länge ca.: 185m

Gewichtsbegrenzung: 5 t

Zustand: In Ordnung

Nutzung: Verkehr des Wohngebietes

## Zum Bahndamm

Material: Pflaster

Länge ca.: 360m

Gewichtsbegrenzung: 5 t

Zustand: leichte Versackungen um Straßenabläufe und Schächte

Nutzung: Verkehr des Wohngebietes

Schadensbild:



## Zum Hesterbusch

Material: Pflaster, Asphalt

Länge ca.: 485m

Gewichtsbegrenzung: keine

Zustand: Risse im Asphalt, Pflaster in Ordnung

Nutzung: Verkehr des Wohngebietes, Verkehr Grundschule

Schadensbild:



## Zur Linde

Material: Pflaster

Länge ca.: 170m

Gewichtsbegrenzung: keine

Zustand: geringe Unebenheiten

Nutzung: Verkehr des Wohngebietes

Schadensbild:





## Zur Tanne

Material: Pflaster

Länge ca.: 170m

Gewichtsbegrenzung: keine

Zustand: leichte Versackungen

Nutzung: Verkehr des Wohngebietes

Schadensbild:



## Altendeicher Straße

Material: Klinker, Asphalt

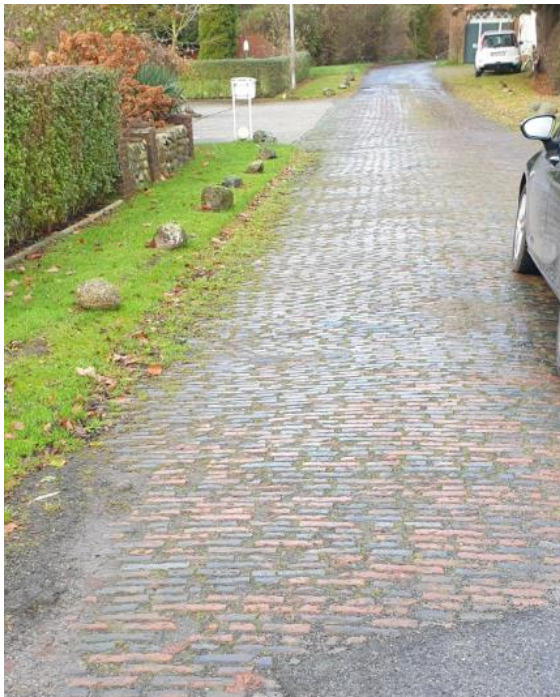
Länge ca.: 2.600m

Gewichtsbegrenzung: 5 t

Zustand: **Versackungen Klinker, Risse und Flickstellen Asphalt**

Nutzung: private Nutzer, landwirtschaftliche Nutzer, Radfahrer, 16 Häuser erschlossen

Schadensbild:



## Am Freibad

Material: Asphalt

Länge ca.: 900m

Gewichtsbegrenzung: 5 t

Zustand: Rissbildung, Flickstellen

Nutzung: private Nutzer, landwirtschaftliche Nutzung, 5 Häuser erschlossen

Schadensbild:



# An der Dornebbe

Material: Asphalt

Länge ca.: 730m

Gewichtsbegrenzung: 5 t

Zustand: vorne Risse und Flickstellen, hinten starke Fahrspuren und Bewuchs

Nutzung: private Nutzer, landwirtschaftliche Nutzung

-> Im hinteren Bereich nur landwirtschaftlicher Verkehr

Schadensbild:



# Fasanenweg

Material: Asphalt, Betonplatten

Länge ca.: 2.305m

Gewichtsbegrenzung: 5 t

Zustand: große Höhenunterschiede, Risse, Flickstellen, Bewuchs  
mittig

Nutzung: private Nutzung, landwirtschaftliche Nutzung, Radfahrer,  
18 Häuser erschlossen

Schadensbild:



## Feldstraße

Material: Asphalt

Länge ca.: 1.280m

Gewichtsbegrenzung: 5 t

Zustand: Rissbildung, Flickstellen

Nutzung: private Nutzung, landwirtschaftliche Nutzung

Schadensbild:



## Hahnermoorweg

Material: Schottergemisch

Länge ca.: 210m

Gewichtsbegrenzung: 5 t

Zustand: große Unebenheiten, Bewuchs mittig, Fahrinnen, Löcher

Nutzung: private Nutzung, landwirtschaftliche Nutzung, 2 Häuser erschlossen

Schadensbild:



## Hakenweg (Außerorts)

Material: Asphalt

Länge ca.: 1.700m

Gewichtsbegrenzung: 5 t

Zustand: Rissbildung, Flickstellen, deutliche Unebenheiten

Nutzung: private Anlieger, landwirtschaftliche Anlieger

Schadensbild:





## Harms Weg

Material: Fräsgut, Asphalt

Länge ca.: 2.250m

Gewichtsbegrenzung: 5 t

Zustand: **stellenweise starke Löcher und Risse**

Nutzung: private Nutzung, landwirtschaftliche Nutzung, 11 Häuser erschlossen

Schadensbild:



# Hasenweg

Material: Asphalt

Länge ca.: 560m

Gewichtsbegrenzung: 5 t

Zustand: Risse, Flickstellen, große Unebenheiten, stellenweise Bewuchs

Nutzung: private Nutzung, landwirtschaftliche Nutzung, 2 Häuser erschlossen

Schadensbild:



## Heideweg

Material: Asphalt

Länge ca.: 2.650m

Gewichtsbegrenzung: 5 t

Zustand: große Unebenheiten, Risse, Flickstellen, Bewuchs mittig

Nutzung: private Nutzung, landwirtschaftliche Nutzung, 13 Häuser erschlossen

Schadensbild:



## Herrenweg

Material: Fräsgut

Länge ca.: 120m

Gewichtsbegrenzung: 5 t

Zustand: Risse, mittiger Bewuchs, Flickstellen, große Unebenheiten

Nutzung: private Nutzung, landwirtschaftliche Nutzung, 1 Haus erschlossen

Schadensbild:



# Hoher Moorweg

Material: Asphalt

Länge ca.: 1.670m

Gewichtsbegrenzung: 5 t

Zustand: Rissbildung, große Unebenheiten, Bewuchs mittig, nach Rechtskurve Asphalt größtenteils in Ordnung, Wellenbildung

Nutzung: private Nutzung, landwirtschaftliche Nutzung, Radfahrer (Radroute musste bereits auf Hauptstraße verlegt werden), in der Vergangenheit oft Ausbesserungsarbeiten erforderlich

Schadensbild:



# Jungferstraße

Material: Asphalt

Länge ca.: 900m

Gewichtsbegrenzung: 5 t

Zustand: Rissbildung, Unebenheiten, Flickstellen

Nutzung: private Nutzung, landwirtschaftliche Nutzung

Schadensbild:



## Kälberstraße

Material: Asphalt

Länge ca.: 3.450m

Gewichtsbegrenzung: 5 t

Zustand: **deutliche Unebenheiten, Risse, Löcher, Flickstellen**

Nutzung: private Nutzung, landwirtschaftliche Nutzung, Zufahrt über die Kälberstraße zum Tier- und Freizeitpark im Rahmen von Bauarbeiten, Radfahrer, 11 Häuser erschlossen, in der Vergangenheit oft Ausbesserungsarbeiten erforderlich

Schadensbild:



## Kleistraße

Material: Asphalt

Länge ca.: 3.350m

Gewichtsbegrenzung: 5 t

Zustand: seitlich Risse und Absackungen

Nutzung: private Nutzung, landwirtschaftliche Nutzung

Schadensbild:





## Lehmdermoorweg

Material: Asphalt

Länge ca.: 720m

Gewichtsbegrenzung: 5 t

Zustand: Flickstellen, Rissbildung, starke Unebenheiten

Nutzung: private Nutzung, landwirtschaftliche Nutzung, 2 Häuser erschlossen

Schadensbild:



## Middelreeg

Material: Klinker, Asphalt

Länge ca.: 3.275m

Gewichtsbegrenzung: 5 t

Zustand: Flickstellen, starke Rissbildung, Unebenheiten

Nutzung: private Nutzung, landwirtschaftliche Nutzung, 32 Häuser erschlossen

Schadensbild:



## Moorweg

Material: Asphalt

Länge ca.: 2.480m

Gewichtsbegrenzung: 5 t

Zustand: Rissbildung, deutliche Wellen

Nutzung: private Nutzung, landwirtschaftliche Nutzung, 2 Häuser erschlossen

Schadensbild:



## Neuer Weg

Material: Asphalt, mit Fräsgut ausgebessert

Länge ca.: 3.150m

Gewichtsbegrenzung: 5 t

Zustand: **starke Rissbildung und Unebenheiten, Flickstellen**

Nutzung: private Nutzung, landwirtschaftliche Nutzung, Radfahrer,  
13 Häuser erschlossen

Schadensbild:



# Ölstraße

Material: Asphalt, mit Fräsgut ausgebessert

Länge ca.: 6.248m

Gewichtsbegrenzung: 5 t

Zustand: Rissbildung, Flickstellen, Unebenheiten

Nutzung: private Nutzung, landwirtschaftliche Nutzung, 13 Häuser erschlossen

Schadensbild:



# Sandweg

Material: Asphalt, Fräsgut

Länge ca.: 1.850m

Gewichtsbegrenzung: 5 t

Zustand: **große Unebenheiten, Flickstellen, Rissbildung, Löcher**

Nutzung: private Nutzung, landwirtschaftliche Nutzung, 9 Häuser erschlossen

Schadensbild:



# Schulhelmer

Material: Asphalt

Länge ca.: 380m

Gewichtsbegrenzung: 5 t

Zustand: **Absackungen und Wellen, Risse, Flickstellen**

Nutzung: private Nutzung, Nutzung Kindergarten und Sporthalle, landwirtschaftliche Nutzung, Parkplatz, 16 Häuser erschlossen

Schadensbild:



# Schulweg

Material: Asphalt

Länge ca.: 728m

Gewichtsbegrenzung: 5 t

Zustand: Unebenheiten, Rissbildung im Asphalt, einige Flickstellen, hinten starke Unebenheiten

Nutzung: private Nutzung, landwirtschaftliche Nutzung, 14 Häuser erschlossen

Schadensbild:





## Sielstraße

Material: Betonplatten

Länge ca.: 560m

Gewichtsbegrenzung: keine

Zustand: Unebenheiten bei den Übergängen, Rissbildung

Nutzung: private Nutzung, landwirtschaftliche Nutzung

Schadensbild:



## Wiesenweg

Material: Asphalt, mit Fräsgut ausgebessert

Länge ca.: 1.020m

Gewichtsbegrenzung: 5 t

Zustand: **Starke Rissbildung und Unebenheiten, Bewuchs, Flickstellen**

Nutzung: private Nutzung, landwirtschaftliche Nutzung, 4 Häuser erschlossen

Schadensbild:



## Ziegelweg

Material: Asphalt, Schotter

Länge ca.: 350m

Gewichtsbegrenzung: 5 t

Zustand: Asphalt in Ordnung, Schotterbereich ab Wendehammer:  
große Löcher, Fahrinnen, Bewuchs

-> ab Wendehammer nur landwirtschaftlicher Verkehr

Nutzung: private Nutzung, landwirtschaftliche Nutzung

Schadensbild:



## Fußweg Am Esch

Material: Pflaster

Zustand: **Versackungen**

Schadensbild:



# Fußweg Amselstraße

Material: Pflaster

Zustand: leichte Unebenheiten

Schadensbild:



# Fußweg An der Bahn

Material: Pflaster

Zustand: leichte Unebenheiten

Schadensbild:



## Fußweg Bahnhofstraße

Material: Klinker

Zustand: starke Versackungen

Schadensbild:



# Fußweg Gartenstraße

Material: Pflaster, Gehwegplatten

Zustand: **mittlere-starke Versackungen, Rissbildung Gehwegplatten**

Schadensbild:





# Fußweg Georgstraße

Material: Pflaster

Zustand: leichte Versackungen

Schadensbild:



# Fußweg Gewerbestraße

Material: Pflaster

Zustand: leichte Unebenheiten

Schadensbild:



# Fußweg Hamburger Straße

Material: Pflaster

Zustand: leichte Unebenheiten

Schadensbild:



# Fußweg Kastanienallee

Material: Pflaster

Zustand: leichte Unebenheiten im alten Bereich (Gemeindehaus)

Schadensbild:



# Fußweg Kirchenstraße

Material: Pflaster

Zustand: mittlere Unebenheiten

Schadensbild:



# Fußweg Meisenstraße

Material: Pflaster

Zustand: leichte Unebenheiten

Schadensbild:



## Fußweg Moorstrich

Material: Pflaster

Zustand: leichte-mittlere Unebenheiten

Schadensbild:



# Fußweg Mozartstraße

Material: Pflaster

Zustand: leichte-mittlere Unebenheiten

Schadensbild:





# Fußweg neben Buswendeplatz Jaderberg

Material: Pflaster

Zustand: leichte-mittlere Unebenheiten

Schadensbild:



## Fußweg Poststraße

Material: Pflaster

Zustand: Unebenheiten, seitliche Absackungen, Löcher

Schadensbild:



# Fußweg Schulstraße

Material: Pflaster

Zustand: Unebenheiten

Schadensbild:



# Fußweg Zum Hesterbusch

Material: Asphalt

Zustand: leichte seitliche Rissbildung

Schadensbild:



# Fußweg zwischen Im Wiesengrund und Am Wall

Material: Pflaster

Zustand: leichte Unebenheiten

Schadensbild:



## Fußweg zwischen Lerchenstraße und Drosselstraße

Material: Pflaster

Zustand: leichte Unebenheiten

Schadensbild:



## Fußweg zwischen Meisenstraße und Raiffeisenstraße

Material: Pflaster

Zustand: leichte Unebenheiten

Schadensbild:



# Fußweg zwischen Schulstraße und Schule

Material: Pflaster

Zustand: seitliche Absackung

Schadensbild:





Die Priorisierung der Maßnahmen erfolgt im Wesentlichen anhand der Kriterien „Zustand“ und „Art und Maß der Nutzung“, wobei stets zunächst auf den Zustand abgestellt wird und bei der Priorisierung von Straßen in ähnlichem Zustand die Art und das Maß der Nutzung zur Bewertung herangezogen werden. Als zusätzliches Kriterium fließt hinein, in welchen Abständen in den letzten Jahren Ausbesserungen erforderlich waren (Erfahrungswerte).

Straßenzüge, die in der vorangegangenen Bestandsdokumentation als „In Ordnung“ oder lediglich mit „leichten Unebenheiten / Versackungen“ (= grün hinterlegt) bewertet worden sind und die auch ohne eine Reparatur der gesamten Straße mit wenig Aufwand und stellenweiser Ausbesserung wieder in den Zustand „In Ordnung“ versetzt werden können, werden im Rahmen der Priorisierung als nicht reparaturbedürftig eingestuft.

Insgesamt lässt sich feststellen, dass sich besonders die Straßen in den Außenbereichen, die von landwirtschaftlichem Verkehr geprägt sind, in einem ähnlichen und sehr schlechten Zustand befinden. Oftmals haben diese Straßen auch touristische Bedeutung, weil z.B. ausgeschilderte Radtouren über sie verlaufen. Innerorts sind die Straßenzüge weitgehend nicht reparaturbedürftig, eine Ausnahme davon bildet die Gartenstraße in Schweiburg oder die Bahnhofstraße in Jaderberg.

Es ergibt sich folgende Reihenfolge für die durchzuführenden Maßnahmen:

### **2023:**

1. Schulhelmer (ca. 600m) + Parkplatz
  - Bringverkehr Kindergarten, Verkehr der Mehrzweckhalle, 16 Häuser erschlossen
  - Kostenschätzung: 20.000 Euro, Ausführung durch Bauhof
2. Hoher Moorweg (Teilstück bis zur Kurve; ca. 500m)
  - Radroute musste bereits (vorläufig) auf die Landesstraße verlegt werden
  - Kostenschätzung: 20.000 Euro, Ausführung durch Bauhof

### **2024:**

3. Kälberstraße (Teilstück zw. Hakenweg u. Feldstraße, ca. 750m)
  - In den vergangenen Jahren regelmäßig teure Ausbesserungsarbeiten erforderlich, Radroute
  - Kostenschätzung: 55.000 Euro, Ausführung durch Bauhof

## **2025:**

### 4. Middelreeg

→ 32 Häuser erschlossen

→ Radroute

→ Kostenschätzung: 116.000 Euro, Ausführung durch Bauhof

Die Fußwege werden im Rahmen der allgemeinen Unterhaltung ausgebessert bzw. im Zuge der Reparatur der dazugehörigen Straße.

In begründeten Fällen kann von der o.g. Reihenfolge abgewichen werden. Für die Abweichung ist ein politischer Beschluss erforderlich.

Ein begründeter Fall liegt insbesondere dann vor, wenn Wechselwirkungen zu anderen Baumaßnahmen bestehen. Dazu kann z.B. die Erschließung eines neuen Wohngebietes über die jeweilige Straße gehören (schwerer Baustellenverkehr in naher Zukunft absehbar), der Glasfaserausbau, oder die Nutzung der Straßen für Baustellenverkehr zum Netzausbau (TenneT).

Die Straßenreparaturen sollen vorrangig durch den gemeindeeigenen Bauhof durchgeführt werden. Nur für Straßenzüge, die neben der Straßenoberfläche weitere Problematiken aufweisen (z.B. Entwässerungssystem), wie es bei Straßen innerorts der Regelfall ist, sollen externe Firmen und Fachplaner beauftragt werden.

Der Bauhof der Gemeinde Jade hat bisher lediglich Teilstücke von Gemeindestraßen großflächiger repariert, ansonsten beschränken sich die Maßnahmen auf Ausbesserungsarbeiten. Um für die örtlichen Gegebenheiten die am besten geeignete und zudem wirtschaftlichste Art der Reparatur zu ermitteln, sollen für die ersten Straßen im Wesentlichen drei unterschiedliche Arten der Reparatur zur Ausführung kommen:

- a) Großflächige Ausbesserung mit Fräsgut und anschließende Abdeckung mit Kaltasphalt, (geplant für Hoher Moorweg)
- b) Großflächige Ausbesserung mit Fräsgut und Abdeckung mit Spritzfass (Bitumenemulsion), (geplant für Schulhelmer + Parkplatz)
- c) Abfräsen der Bestandsoberfläche, Überdeckung mit Kaltasphalt und Spritzzug (Bitumenemulsion), (geplant für Kälberstraße)

Für die Entscheidung Bauhof / Fremdvergabe im Außenbereich sind anhand eines rd. 1,23 km langen und 3,50 m breiten Straßenzuges die Kosten für die Reparatur durch den Bauhof und die Kosten für eine Reparatur durch eine externe Firma gegenübergestellt worden:

Kosten Bauhof (ohne Aufrechnung Arbeitszeit): rd. 31.000 €

Kosten Bauhof (mit Aufrechnung Arbeitszeit): rd. 44.000 €

Kosten Fachfirma: rd. 53.000 €

Besonders im Falle der landwirtschaftlich genutzten Straßenzüge im Außenbereich muss damit gerechnet werden, dass diese Straßen in regelmäßigen – im Vergleich zu einer Straße in einem Wohngebiet, die ausschließlich durch Verkehr des Wohngebietes genutzt wird, kürzeren – Intervallen repariert werden muss. Diese Straßen sind in der Gemeinde Jade zwar überwiegend mit einer Gewichtsbeschränkung von 5 t begrenzt, in der Praxis besitzen die Landwirte, die an diesen Straßen Ländereien zu bewirtschaften haben, allerdings entsprechende Ausnahmegenehmigungen. In den vergangenen Jahren haben sich auch die landwirtschaftlichen Maschinen weiterentwickelt – größer, schneller, besser, schwerer. Die Straßen sind nicht mit dieser Entwicklung mitgewachsen. In der Gemeinde Jade

bereiten an vielen Stellen die Bodenverhältnisse bzw. die vorhandene Untergrundbeschaffenheit Probleme. Es wird in den Außenbereichen nicht möglich sein, eine großflächige Reparatur durchzuführen, die zum Resultat hat, dass diese Straße für die nächsten 20 Jahre nicht wieder repariert werden muss. Es ist also nicht davon auszugehen, dass eine Reparatur durch eine auf Straßenbau spezialisierte Firma in den Außenbereichen der Gemeinde Jade eine wesentlich längere reparaturfreie Zeit zur Folge hat als es bei einer Reparatur durch den Bauhof der Fall sein wird. Die reine Gegenüberstellung der entstehenden Kosten lässt nur die Entscheidung für die eigene Umsetzung der Reparaturen durch den Bauhof zu. Im Falle einer Vergabe der Leistungen an externe Firmen muss aufgrund zuletzt gesammelter Erfahrungen davon ausgegangen werden, dass in einem förmlichen Vergabeverfahren eines öffentlichen Auftraggebers weit höhere Angebote abgegeben werden als es die Marktsituation vermuten ließe.

Straßenzüge, die sich innerorts befinden und bei denen Kanalsysteme u.ä. Bestandteil der Maßnahmen sein müssen, ist aufgrund der Fachexpertise jedoch eine Entscheidung für die Vergabe an externe Firmen erforderlich. Diese Straßen werden im Vergleich zu den Straßen außerorts zudem im Anschluss eine wesentlich längere reparaturfreie Zeit aufweisen.

## FINANZIERUNG

Die entstehenden Kosten, egal ob bei Durchführung durch den Bauhof oder bei Durchführung durch externe Fachfirmen, werden gemäß Straßenausbaubeitragsatzung der Gemeinde Jade mit den Anliegern abgerechnet, sofern die Voraussetzungen für eine Erhebung eines Beitrages gegeben sind.

Sind die Voraussetzungen nicht erfüllt, erfolgt keine Erhebung von Straßenausbaubeiträgen und die Gemeinde Jade trägt die Kosten für die Reparaturen in vollem Umfang.

Im Falle der Maßnahmen an den Straßen, die 2023 – 2025 angegangen werden sollen, wird von einer Unterhaltung der Straße ausgegangen, die nicht beitragspflichtig ist.

Die außerörtlichen Straßen sollen durch den Bauhof repariert werden. Materialkosten können aufgrund stetig steigender Preise sowie der nicht genau abzuschätzenden Menge des benötigten Materials für die einzelne Straße nur schätzungsweise ermittelt werden. Wegen der bisher fehlenden Erfahrungen im Bereich der großflächigen Straßenreparaturen kann aktuell nur mit angenommenen Mittelwerten pro laufendem Straßenmeter gerechnet werden. Aufgrund von örtlichen Gegebenheiten können sich die Kosten pro Straßenmeter von Straßenzug zu Straßenzug deutlich unterscheiden, da z.B. der Untergrund oder der Aufbau der vorhandenen Straßen stark voneinander abweichen.

Insgesamt sind rd. 35.000m außerörtliche Straßen reparaturbedürftig, dies entspräche überschlägig hochgerechnet einem finanziellen Aufwand von rd. 1.225.000 Euro. Hinzu kommen die innerörtlichen Straßen. Unter Berücksichtigung der zusätzlichen in den nächsten Haushaltsjahren noch anstehenden Investitionen wird es finanziell nicht möglich sein, bis 2025 sämtliche reparaturbedürftige Straßen zu reparieren.

Die Haushaltsansätze ergeben sich aus den in der Prio-Liste dargestellten Kostenschätzungen und werden nach den ersten Maßnahmen ggf. aufgrund von Erfahrungswerten angepasst.

Stehen Straßenreparaturen an, die an externe Firmen vergeben werden müssen, werden entsprechend rechtzeitig Angebote eingeholt, sodass der Ansatz für das entsprechende Haushaltsjahr ggf. angepasst werden kann.

Im Jahr 2025 hat eine Fortschreibung dieses Konzeptes zu erfolgen. Dabei ist darzustellen, welche Straßen tatsächlich mit den zur Verfügung gestellten Mitteln repariert werden konnten und die dabei gesammelten Erfahrungen

sind festzuhalten. Es wird außerdem eine Priorisierung der verbleibenden Straßen erfolgen müssen.